

# 1 分析

您可以针对检索结果或者工作空间的专利结合，通过系统中各类型维度的分析功能，从而得到您想要的的结果。

智慧芽专利数据库支持在检索结果页面或者工作空间中进行多元化的专利分析，包括高级分析、3D 专利地图分析、英策分析、以及矩阵分析。其中，矩阵分析仅支持在工作空间中进行专利分析。

**说明：**

针对不同类型分析方式，有其对应的数据量限制。其中，高级分析和 3D 专利地图分析使用不同权限账号，数据量限制有所不同，以您的账号显示为准；矩阵分析单次分析最多支持 20000 条专利；英策则没有数据量限制。

## 1.1 高级分析

高级分析支持自动生成多维度可视化分析图表，简单快捷，方便您从多维度查看专利分布情况、技术发展趋势等内容。


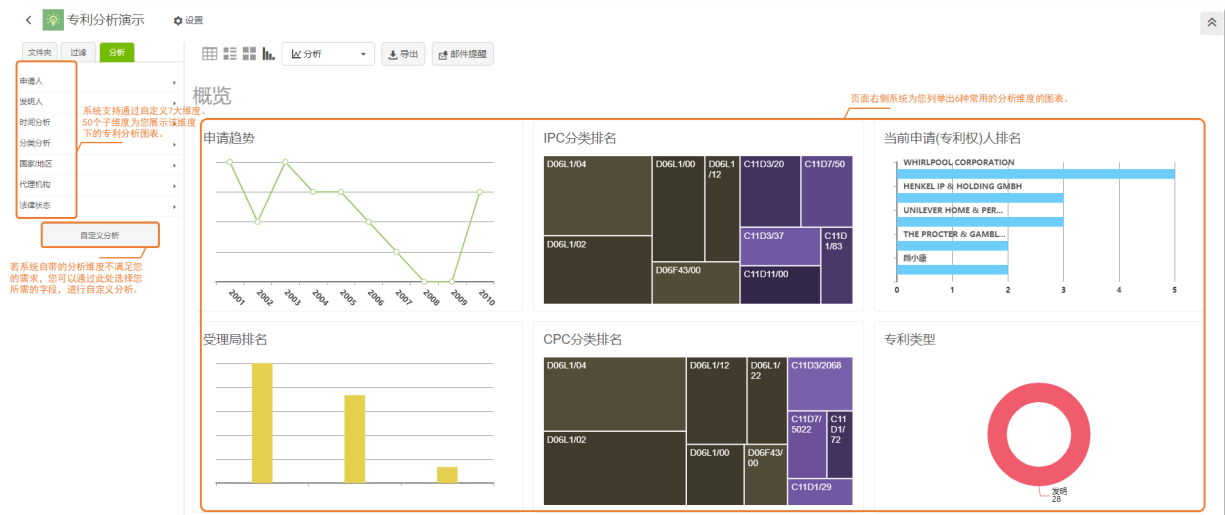
您可以在工作空间单击  图标，或者在检索结果页面单击 [分析](#)，进入高级分析页面。如图 1-1 所示。本小节以在**工作空间**中建立高级分析为例进行介绍。

图 1-1 高级分析主页面



概览为您推荐展示了 6 张常用图表，您可以通过 **设置 > 分析概览** 选择您所需维度的图表，概览页面中系统最多支持展示 6 张图表。

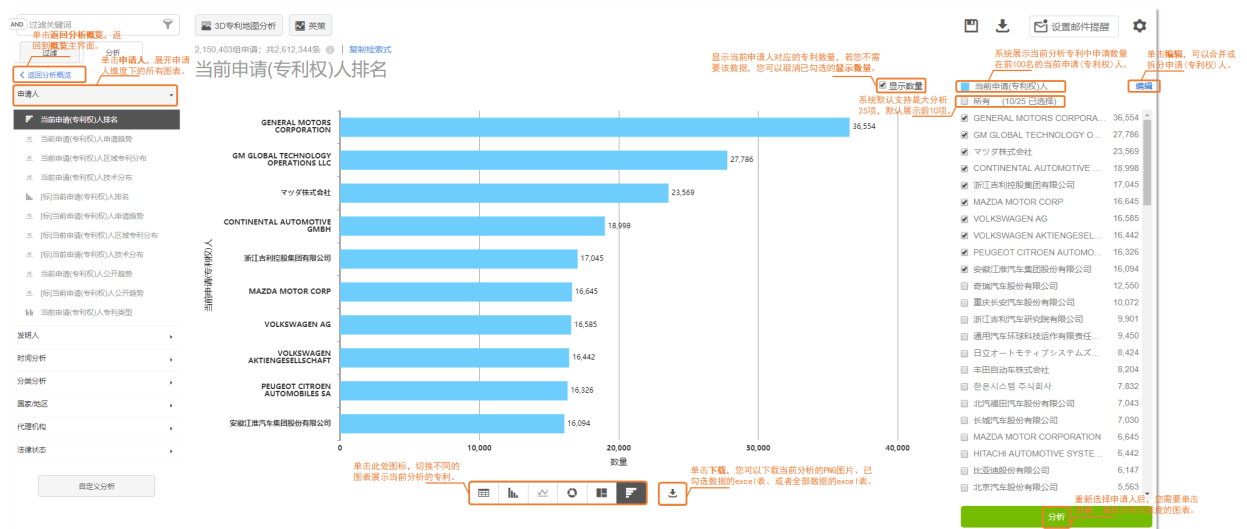
**说明：**  
鼠标悬停在每个图表的空白处可以跳转到具体分析维度下，每个图形数据都是一个检索入口，您可以根据需要随时了解各类分析的详细专利内容。

### 系统分析

系统的高级分析为您提供了多个常用的分析维度，具体可划分为 7 个大维度、50 个子维度来进行专利分析。

选择**申请人 > 当前申请（专利权）人**，进入当前申请（专利权）人分析页面，如图 1-2 所示。本小节以**当前申请（专利权）人排名**的图表为例进行介绍。

图 1-2 当前申请（专利权）人排名



系统分析维度详细内容介绍，请参考表 1-1。

表 1-1 设置项次

标题	示例	解释说明
申请人	当前申请（专利权）人排名	申请人维度从当前申请（专利权）人、[标]当前申请（专利权）人不同的子维度根据您的专利集合进行分析，形成 11 个可视化图表。 对于当前申请（专利权）人、[标]当前申请（专利权）人系统展示当前分析专利中申请数量在前 100 名的申请（专利权）人，对于当前申请（专利权）人、[标]当前申请（专利权）人您可以进行编辑合并、拆分。
发明人	发明人排名	发明人维度主要是从发明人、以及发明人结合分类号，根据您的专利集合进行分析，形成 6 个子维度的可视化图表。 对于发明人系统展示当前分析专利中申请数量在前 100 名的发明

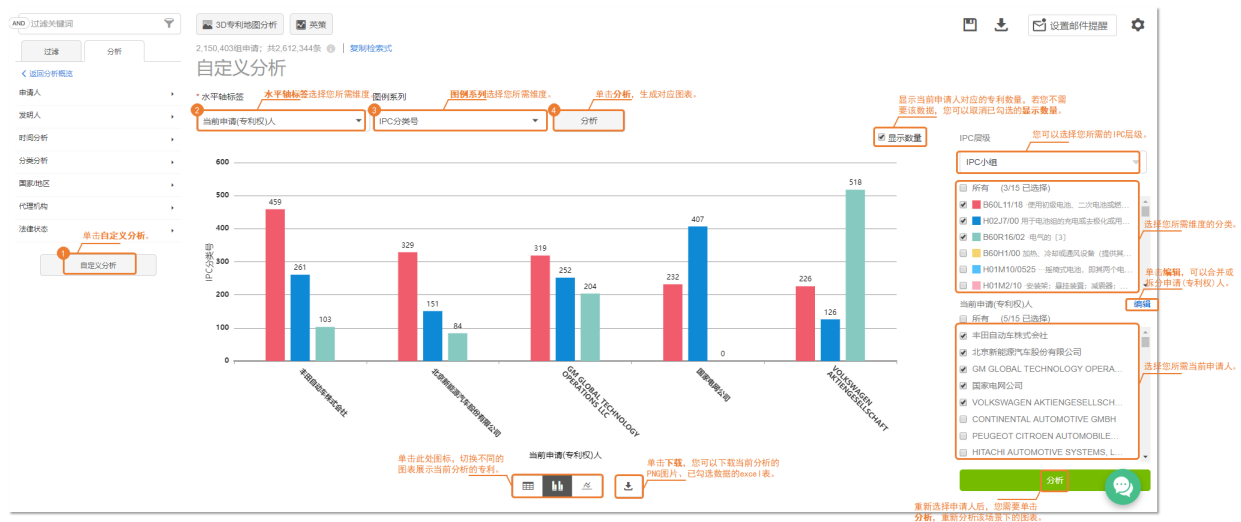
		人，对于发明人您可以进行编辑合并、拆分。
<b>时间分析</b>	申请趋势	时间分析主要是从申请趋势、公开趋势两个方面进行分析，形成 2 个子维度的可视化图表。您可以通过专利的申请/公开趋势了解该技术的发展情况。
<b>分类分析</b>	IPC 分类排名	分类分析主要是分别从五个分类号（IPC、UPC、LOC、CPC、GBC），以及当前申请（专利权）人、[标]当前申请（专利权）人、发明人结合分类号，根据您的专利集合进行分析，形成 14 个子维度的可视化图表。
<b>国家/地区</b>	省排名（中国）	国家/地区主要是从当前申请（专利权）人、受理局、专利类型、省排名等不同的子维度根据您的专利集合进行分析，形成 7 个子维度的可视化图表。
<b>代理机构</b>	代理机构排名	代理机构主要是从代理机构、代理人，以及代理机构、代理人结合申请趋势、专利类型和 IPC 分类号不同的子维度，根据您的专利集合进行分析，形成 8 个子维度的可视化的图表。
<b>法律状态</b>	简单法律状态	法律状态主要是从简单法律状态、专利类型两个方面进行分析，形成 2 个子维度的可视化图表。您可以通过专利的法律状态和专利类型了解该技术的分布、发展的情况。

## 自定义分析

当系统分析功能不满足您的需求时，您可以通过**自定义分析**功能，建立属于您所需维度的自定义分析。

单击**自定义分析**，进入自定义分析页面，分别选择您所需维度的**水平轴标签**和**图例系列**，并单击**分析**，如图 1-3 所示。

图 1-3 自定义分析



**说明：**  
对于**水平轴标签**和**图例系列**需要统一设置为系统字段或者自定义字段。

单击图表中的任一图例，跳转其检索式收录专利的页面（图形数据对应的专利列表），此页面方便您查看所有专利并做二次分析。

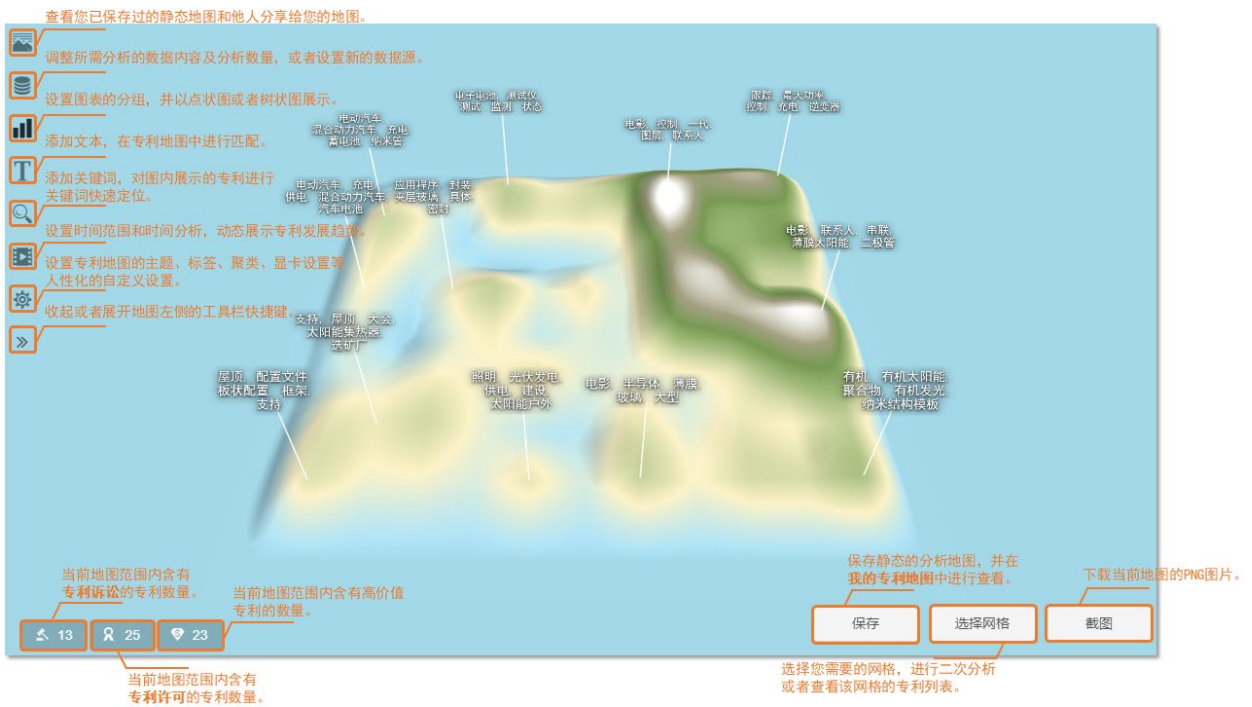
## 1.2 3D 专利地图分析

系统基于您的检索结果或者工作空间的专利集合进行 3D 专利地图分析，从宏观层面为您展示技术全貌，避开专利雷区，方便您了解某领域的专利分布情况。

智慧芽 3D 专利地图基于机器学习、利用文本聚类方法形成的，快速洞悉行业先机。本小节以在**工作空间**中建立 3D 专利地图分析为例进行介绍。

在工作空间页面中，选择**分析**功能中的**3D 专利地图分析**，进入地图分析页面，如图 1-4 所示。

图 1-4 3D 专利地图分析



您可以从 3D 专利地图分析获得以下信息：

- 3D 专利地图呈现行业的竞争态势。专利数量占比较多的位置显示为山峰，专利数量占比较少的位置显示为山谷。
- 不同颜色标记不同竞争对手的专利，一眼看出与竞争对手的技术优劣势。同时，您还可以设置邮件提醒，竞争对手最新动态尽在掌握。
- 输入您的研发想法，倒三角显示在行业内所处的位置，避开存在侵权风险的技术热点。

本小节将从地图左侧工具栏功能为您介绍如何使用 3D 专利地图。

### 我的专利地图






单击  图标，您将进入**我的专利地图**页面。同时，您还可以单击数据库系统页面右上角  按钮，选择**专利地图**，进入我的专利地图页面，如图 1-5 所示。


图 1-5 我的专利地图



针对当前已保存的地图鼠标悬停在地图上方，可进行便捷操作，各个按钮功能如下：

 **分享**：您可以将已保存的专利地图分享给您的团队成员，协同办公；分享给他人的地图上会显示类似  的图标，数字 **2** 表示该地图已分享给 **2** 个用户。

 **复制**：您不想编辑您已保存的地图、但又需沿用以前分析设置时，您可以通过复制功能，复制一个新地图，并在新地图上进行编辑操作。

 **删除**：您可以删除已保存的专利地图。

## 数据源

单击  图标，您将进入**数据源**设置页面，如图 1-6 所示。

图 1-6 数据源



### 检索式

通过**检索式**作为数据源时，您可以进行添加检索条件、剔除过期专利、或者设置专利分析条数等操作。

单击**检索式**，输入关键词并**添加条件**，如图 1-7 所示。

图 1-7 数据源-检索式



### 工作空间

通过**工作空间**作为数据源时，单击**工作空间**，选择需要分析的工作空间和文件夹，如图 1-8 所示。

图 1-8 数据源-工作空间



## 英策

通过**英策**作为数据源时，单击**英策**，选择您需要分析的检索式，如图 1-9 所示。


 说明：  
此处您选择的检索式是您在英策中创建报告时所用的检索式。

图 1-9 数据源-英策



## 图表


单击  图标，您将进入**图表**设置页面，您可以进行下述操作，如图 1-10 所示。



图 1-10 图表设置



### 文本匹配

文本匹配可以帮助您快速验证您的研发想法，倒三角显示在行业内所处的位置，避开存在侵权风险的技术热点。

单击 **T** 图标，您将进入**文本匹配**设置页面，您可以进行下述操作，如图 1-11 所示。文本匹配是在当前地图范围内对应专利的标题和摘要进行匹配。

图 1-11 文本匹配 (1)



文本匹配的详细步骤如图 1-12 所示。

图 1-12 文本匹配 (2)





说明：

- 文本匹配支持批量添加文件，您可以将 TXT 格式的文本文件拖动到批量添加窗口中。系统一次最多提交 10 个 TXT 文件，且文本总大小不超过 1MB。
- 如果有匹配结果会在地图中以倒三角的方式呈现出来。

## 搜索专利

针对已分析出来的地图，搜索专利可以在当前地图专利范围内，进行二次搜索。


单击图标，您将进入**搜索专利**页面，您通过输入关键词入口，输入关键词，筛选出有过滤字段的专利；您也可以通过**字段搜索**入口，选择并输入二次过滤的过滤字段及检索设置，如图 1-13 所示。

图 1-13 搜索专利（1）

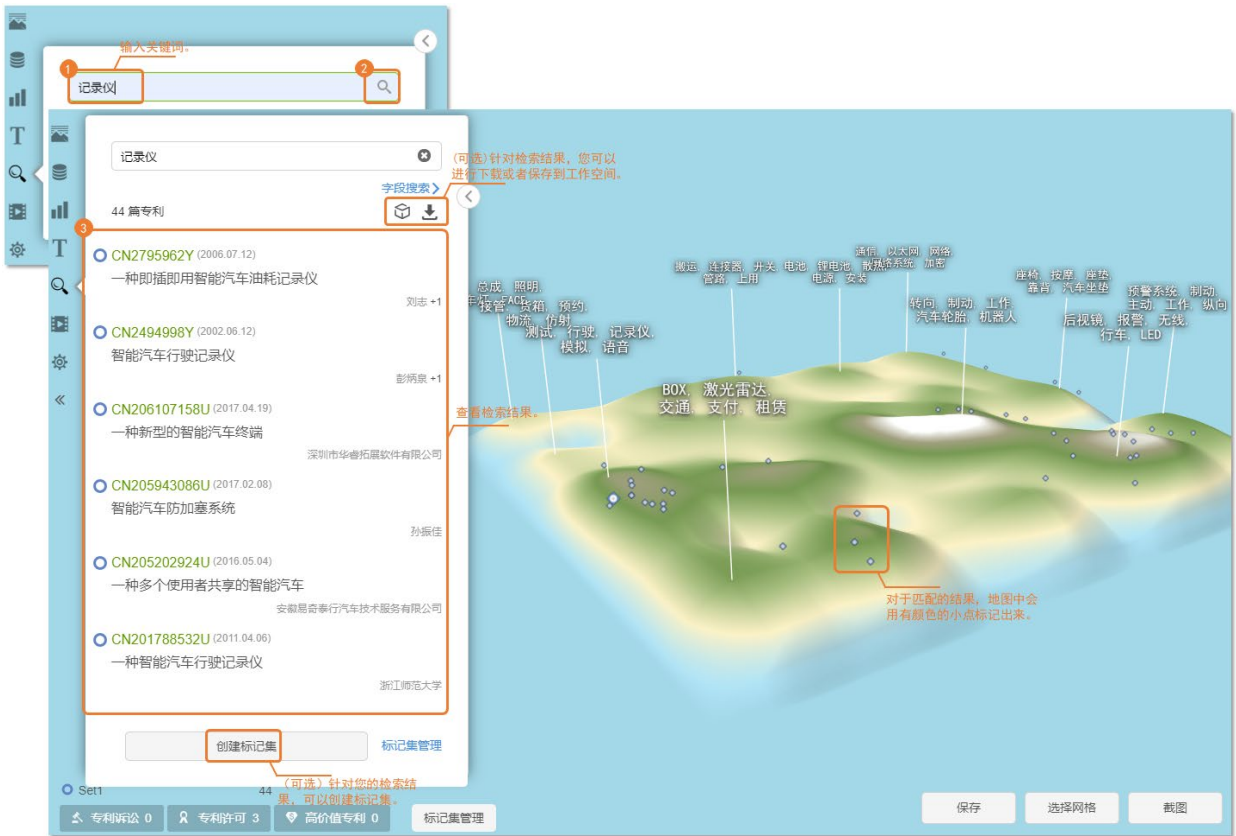


说明：

此处搜索框的检索逻辑同高级搜索中的**主要字段**是一致的，系统根据您输入的关键词进行多字段的匹配，包括标题、摘要、权利要求、说明书、公开号、申请号、申请人、发明人和 IPC/UPC/LOC 分类号进行专利检索。

搜索专利的详细步骤如图 1-14 所示。

图 1-14 搜索专利 (2)



针对于您创建标记集时, 可以设置标记集的名称和小圆点的颜色, 如图 1-15 所示。

图 1-15 创建标记集



针对已创建的标记集, 您可以通过标记集管理进行**编辑**、**删除**、**交集拆分**以及**合并所选**。单击**标记集管理**, 系统弹出标记集设置页面, 如图 1-16 所示。

图 1-16 标记集管理



### 动画

针对已分析出来的地图，动画可以帮助您了解近年来新技术或专利量快速增长的情况，对大方向中各个分析有一个形象立体化的展示。



单击  图标，您将进入**动画**设置页面，您可以进行下述操作，如所图 1-17 示。

图 1-17 动画设置



 说明：  
生成出的动画支持录制和下载，您可以将下载的动画放入 PPT 或 WORD 中进行演示。

### 设置


在设置页面，您可以设置**主题**、**标签**、**聚类**、以及**显卡设置**。单击图标，您将进入**设置**页面，您可以进行下述操作，如图 1-18 所示。

图 1-18 地图设置页面





说明：

设置中的**过滤(关键词标签)**根据您输入的内容在当前地图范围内专利的标题进行匹配。

## 1.3 矩阵分析

智慧芽专利数据库基于您选择的某个空间文件夹的专利集合，根据您选择的自定义标引字段进行分析，形成可视化的图形，帮助您了解某一技术领域中专利密集区和专利空白区的分布情况，有助于分析竞争对手和制定技术发展策略。

矩阵分析仅支持在工作空间中进行专利分析，详情介绍请参考 [x.x 工作空间](#) **【待合并修改】**。

## 1.4 英策分析

智慧芽英策是智慧芽旗下独立的一款产品，您可以结合当前检索结果或者某个空间文件夹的专利集合，直接利用该产品完成快速的专利技术分析、商业情报分析报告等操作，为您的商业决策和研发战略出谋划策。

智慧芽英策支持英文、中文和日文三种系统语言。同时，支持创建三类分析报告和六种专题报告，支持创建公司追踪和科技追踪。其中，三类分析报告包括：科技报告、公司报告以及竞争报告；六种专题报告包括：价值评估、诉讼威胁、诉讼历史、模拟合并、专利维护以及许可受让方。



说明：

- 本文档仅作为使用指导，文档中描述的智慧芽英策可能不在您的购买或使用范围之内，您购买的产品、服务或功能等应以实际签订的正式合同为准。
- 本文档是以全功能为例进行介绍，由于您使用的账号权限不同，故而功能不一定相同，系统支持的功能请以账号登录后的实际页面展示为准。

单击智慧芽专利数据库左上角  图标，选择**英策**，进入智慧芽英策主页面，如图 1-19 所示。

您也可以直接输入网址：<https://insights.zhuiy.com/login>，并输入账号和密码，进入智慧芽英策主页面。

图 1-19 智慧芽英策主页




您可以单击英策页面右上角的图标，进行报告管理、自定义组管理或者设置账户信息等操作，如错误!未找到引用源。所示。

图 1-20 管理与设置



### 管理报告

智慧芽英策的**管理报告**支持对报告进行编辑、删除和分享，也支持邮件推送符合报告检索式的新资讯



至您的邮箱。单击**管理报告**，进入报告管理页面，详细操作如图 1-21 所示。

图 1-21 管理报告



### 管理自定义组

智慧芽英策的**管理自定义组**支持创建、编辑和删除自定义组。单击**管理自定义组**，进入自定义组管理页面，详细操作如图 1-22 所示。

图 1-22 管理自定义组



### 用户设置

智慧芽英策的**用户设置**支持修改账号密码和设置时区。单击**用户设置**，进入用户设置页面，详细操作如图 1-23 所示。

图 1-23 用户设置

< 返回 单击此处，返回系统主页。

## 用户设置

个人资料

邮箱 example@example.com

公司或组织 智慧芽测试账号

单击此处，修改账号密码。

### 修改密码

原密码

新密码

重复密码

单击此处，修改时区。

### 显示设置

时区 (GMT+0800) Asia/Shanghai

提交 取消

## 1.4.1 分析报告

智慧芽英策支持的分析报告类型包括：科技报告、公司报告以及竞争报告。本小节将为您介绍如何创建三类分析报告，以及相关细节设置。

### 公司报告

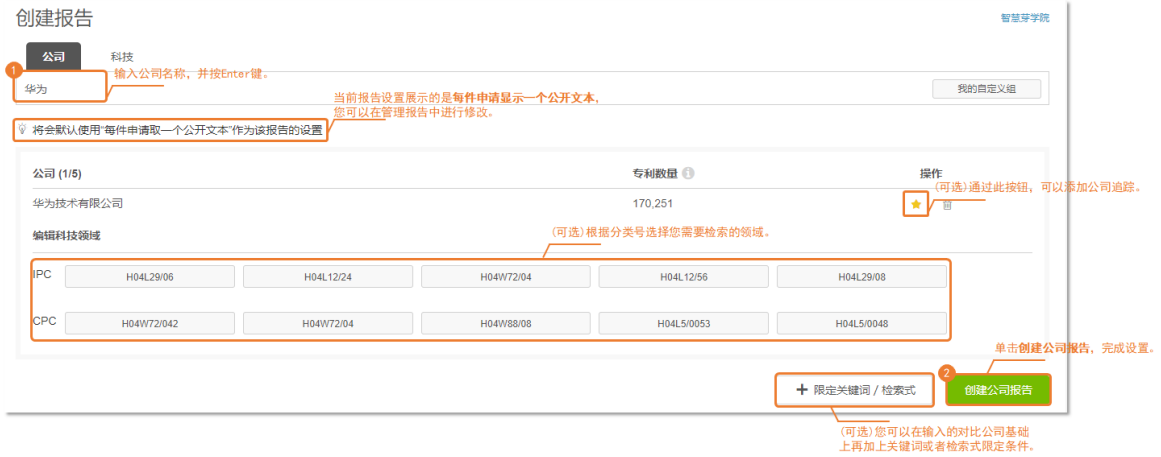
公司报告帮助您快速了解公司专利详情，及时了解竞争对手专利布局战略。**公司报告**主要是从**专利分析**、**财务分析**和**专题报告**三大维度进行分析。

- 公司报告的**专利分析**从专利概况、地理分布、技术分析、重点专利、主要发明人、专利续费趋势、诉讼案件、许可交易、专利市场价值、专利转入转出、创新战略、合资企业与共同申请人、竞争对手与相似专利组合、创新词云，以及专利地图共 15 个维度进行专利分析。
- 公司报告的**财务分析**从专利续费趋势、专利市场价值、以及专利转入转出 3 个维度进行公司的财务分析。
- 公司报告的**专题报告**从价值评估和诉讼历史 2 个维度进行输出。

**公司报告**输入一个公司名称即可创建。创建公司报告的操作步骤如下：

1. 登录智慧芽专利数据库。
2. 单击智慧芽专利数据库左上角☰图标，选择**英策**，进入智慧芽英策主页面。
3. 在**创建报告**的列表中，选择**公司**页签。
4. 创建公司报告，如图 1-24 所示。

图 1-24 创建公司报告

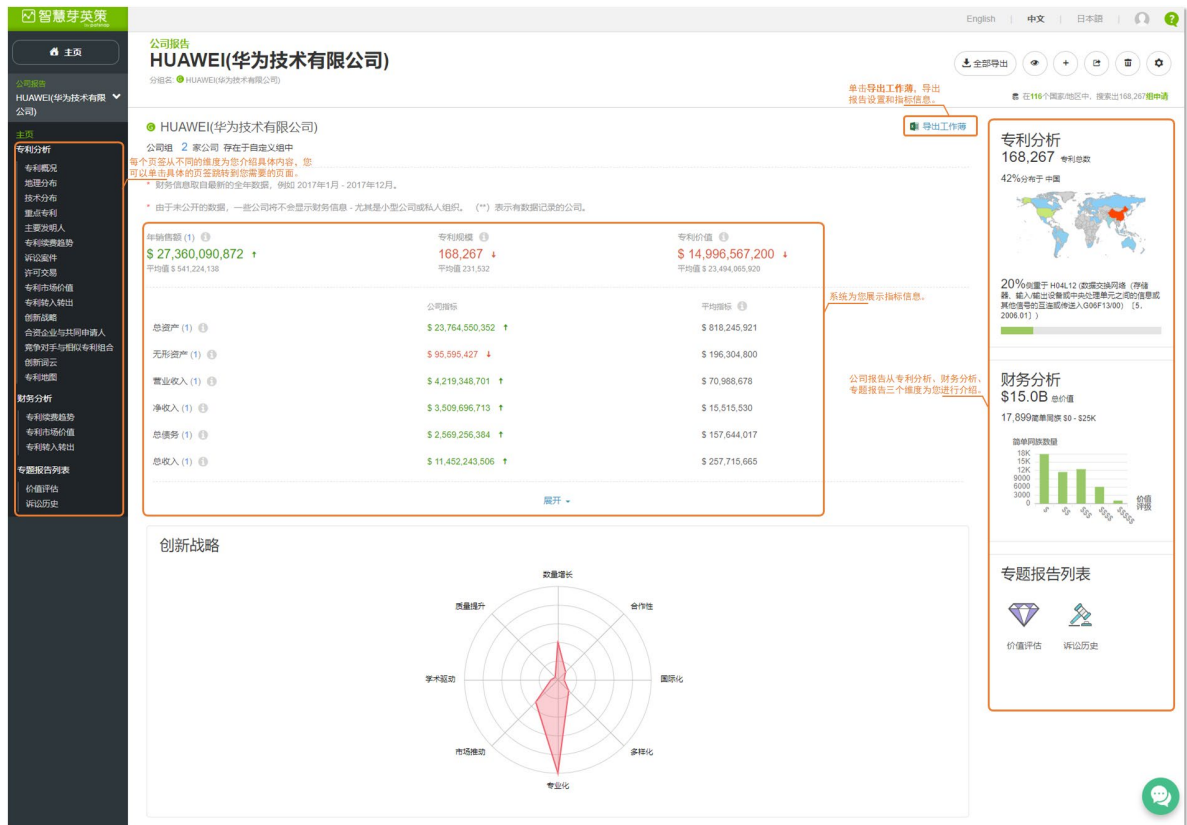


说明:

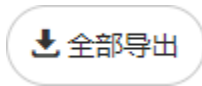
若您需要检索的公司包含多个子公司时，您可以先创建自定义分组，再通过自定义分组创建公司报告。创建自定义分组详细操作步骤，请参见[申请人分组（合并后修改）](#)。

5. 创建完成后，您可以查看图示的图表信息，如图 1-25 所示。

图 1-25 公司报告结果页



在公司报告展示区域的右上方有针对当前报告进行便捷操作的按钮，各个按钮功能如下：



**全部导出：**通过**全部导出**功能您可以设置自定义导出样式，再导出公司报告中不同维度的分析图表（报告格式支持 PDF、PPT、Excel 以及 Word），也可以导出公司报告的全部图表。



**前往智慧芽查看：**系统根据您的关键词跳转到智慧芽专利数据库的检索结果页，您可以在检索结果页进行筛选、设置。



**对比公司：**通过此功能您可以添加对比公司，创建竞争报告，最多支持添加 5 家公司做竞争报告。



**分享报告：**通过此功能您可以将报告分享给您的团队的其它智慧芽用户，方便查阅。分享输入框中每次仅支持输入一个分享用户。若有多个用户需要输入，您需要分别输入并添加。



**删除：**通过此功能您可以删除不需要的公司报告。



**报告设置：**通过此功能您可以设置报告名称，设置限制检索科技领域、选择分析规则、设

置截词功能以及设置结果列表显示语言。

## 竞争报告

竞争报告可以快速对比分析不同公司专利布局，了解相关公司不同技术热点分析，分析科技领域行业竞争态势。**竞争报告**主要是从**专利分析**和**财务分析**两大维度进行分析。

- 竞争报告的**专利分析**从专利概况、地理分布、重点专利、专利续费趋势、诉讼案件、专利市场价值、技术分布、创新战略，以及专利地图共 9 个维度进行专利分析。
- 竞争报告的**财务分析**从专利续费趋势和专利市场价值 2 个维度进行公司的财务分析。

**竞争报告**输入两个公司及以上即可创建，竞争报告支持最多输入 5 家公司。创建竞争报告的操作步骤如下：

1. 登录**智慧芽专利数据库**。
2. 单击智慧芽专利数据库左上角☰图标，选择**英策**，进入智慧芽英策主页面。
3. 在**创建报告**的列表中，选择**公司**页签。
4. 创建竞争报告，如**错误!未找到引用源。**所示。

图 1-26 创建竞争报告

创建报告

公司 科技

1 输入对比的公司名称，并按Enter键。

当前报告设置展示的是每件申请显示一个公开文本，您可以在管理报告中进行修改。

2 将会默认使用“每件申请取一个公开文本”作为该报告的设置

公司 (3/5)	确认对比公司。	专利数量	操作 (可选) 单击该图标，可同时在开启该公司的公司追踪
华为技术有限公司		167,713	☆ 会
中兴通讯股份有限公司		93,432	☆ 会 (可选) 单击该图标，可删除该连的公司
小米科技有限责任公司		12,351	☆ 会

编辑科技领域 (可选) 选择对比公司的科技领域。

IPC H04L29/06 H04L12/24 H04W72/04 H04L12/56 H04L29/08

CPC H04W72/042 H04W72/04 H04W88/08 H04L5/0053 H04L5/0048

3 单击创建竞争报告，完成设置

+ 限定关键词 / 检索式

创建竞争报告

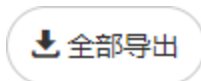
(可选) 您可以在输入的对比公司基础上再加上关键词或者检索式限定条件。

5. 创建完成后，您可以查看图示的图表信息，如图 1-27 所示。

图 1-27 竞争报告结果页



在竞争报告展示区域的右上方有针对当前报告进行便捷操作的按钮，各个按钮功能如下：



**全部导出：**通过**全部导出**功能您可以设置自定义导出样式，再导出竞争报告中不同维度的分析图表（报告格式支持 PDF、PPT、Excel 以及 Word），也可以导出竞争报告的全部图表。



**对比公司：**通过此功能您可以添加对比公司，创建竞争报告，最多支持添加 5 家公司做竞争报告。



**分享报告：**通过此功能您可以将报告分享给您的团队的其它智慧芽用户，方便查阅。分享输入框中每次仅支持输入一个分享用户。若有多个用户需要输入，您需要分别输入并添加。



**删除：**通过此功能您可以删除不需要的竞争报告。



**报告设置：**通过此功能您可以设置报告名称，设置限制检索科技领域、选择分析规则、设置截词功能以及设置结果列表显示语言。

## 科技报告

科技报告帮助您快速了解当前科技领域专利分析，了解相关技术热点分析，分析科技领域行业态势。

**科技报告**主要是从**专利分析**、**财务分析**和**专题报告**三大维度进行分析。

- 科技报告的**专利分析**从专利概况、地理分布、技术分析、重点专利、主要发明人、专利续费趋势、诉讼案件、许可交易、专利市场价值、主要公司、创新词云以及专利地图共 12 个维度进行

专利分析。

- 科技报告的**财务分析**从专利续费趋势和专利市场价值 2 个维度进行公司的财务分析。
- 科技报告的**专题报告**从价值评估和诉讼威胁 2 个维度进行输出。

**科技报告**可以通过关键词、检索式以及工作空间的专利数据来创建，本小节以通过**关键词**检索为例进行介绍。

创建科技报告的操作步骤如下：

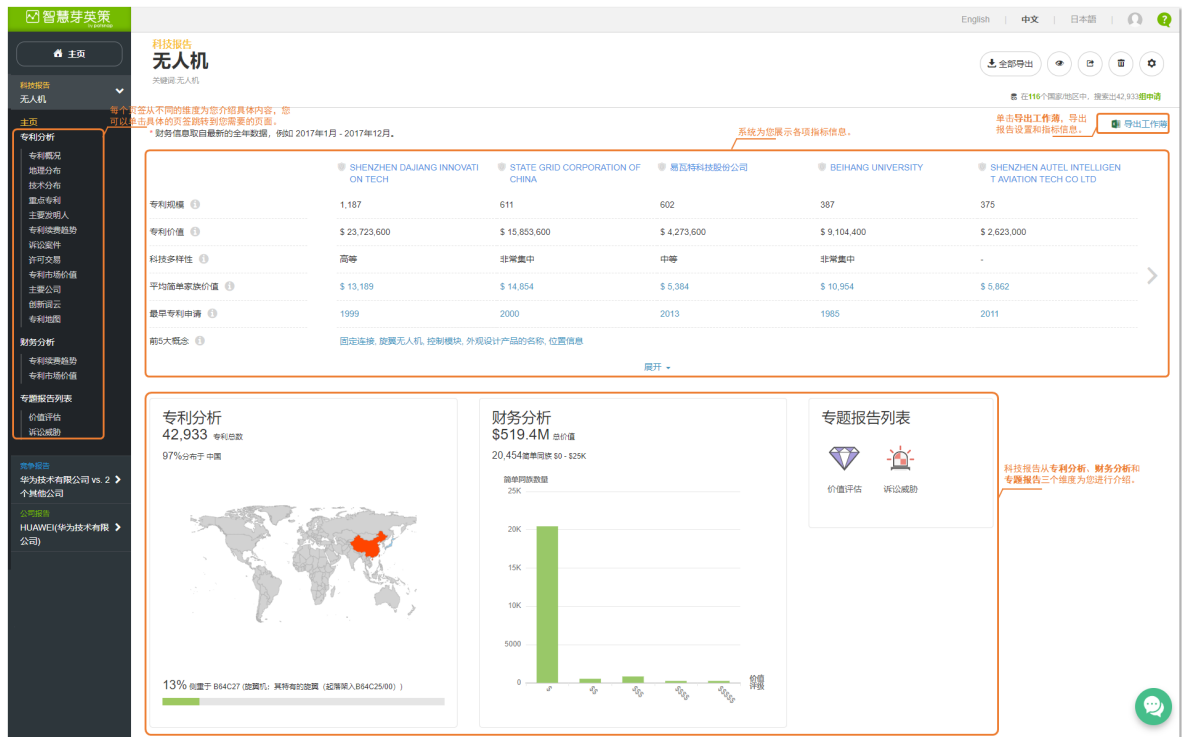
1. 登录智慧芽专利数据库。
2. 单击智慧芽专利数据库左上角☰图标，选择**英策**，进入智慧芽英策主页面。
3. 在**创建报告**的列表中，选择**科技**页签。
4. 创建科技报告，如图 1-28 所示。

图 1-28 创建科技报告



5. 创建完成后，您可以查看图示的图表信息，如图 1-29 所示。

图 1-29 科技报告详情页



在科技报告展示区域的右上方有针对当前报告进行便捷操作的按钮，各个按钮功能如下：

**全部导出**

**全部导出：**通过**全部导出**功能您可以设置自定义导出样式，再导出科技报告中不同维度的分析图表（报告格式支持 PDF、PPT、Excel 以及 Word），也可以导出科技报告的全部图表。



**前往智慧芽查看：**系统根据您的关键词跳转到智慧芽专利数据库的检索结果页，您可以在检索结果页进行筛选、设置等操作。



**分享报告：**通过此功能您可以将报告分享给您的团队的其它智慧芽用户，方便查阅。分享输入框中每次仅支持输入一个分享用户。若有多个用户需要输入，您需要分别输入并添加。



**删除：**通过此功能您可以删除不需要的科技报告。



**报告设置：**通过此功能您可以设置报告名称，设置限制检索科技领域、选择分析规则、设置截词功能以及设置结果列表显示语言。

## 1.4.2 专题报告

若您需要制作某一行业或者技术领域的专题类报告（例如：价值评估、许可受让方、专利维护等）时，您可以借助智慧芽英策专题报告功能进行专题报告的分析。



智慧芽英策支持的专题报告类型如图 1-30 所示，本小节将为您介绍如何创建 6 种专题报告，以及相关细节。

图 1-30 专利报告类型



## 价值评估

在专利买卖、专利许可、企业并购中，专利价值的准确评估是非常重要的。您可以借助于价值评估报告快速识别专利组合中最有价值的专利。

**价值评估**报告可以通过搜索公司、关键词、检索式以及工作空间的专利数据来创建。本小节以通过**检索式**检索为例进行介绍，详细操作步骤如下：

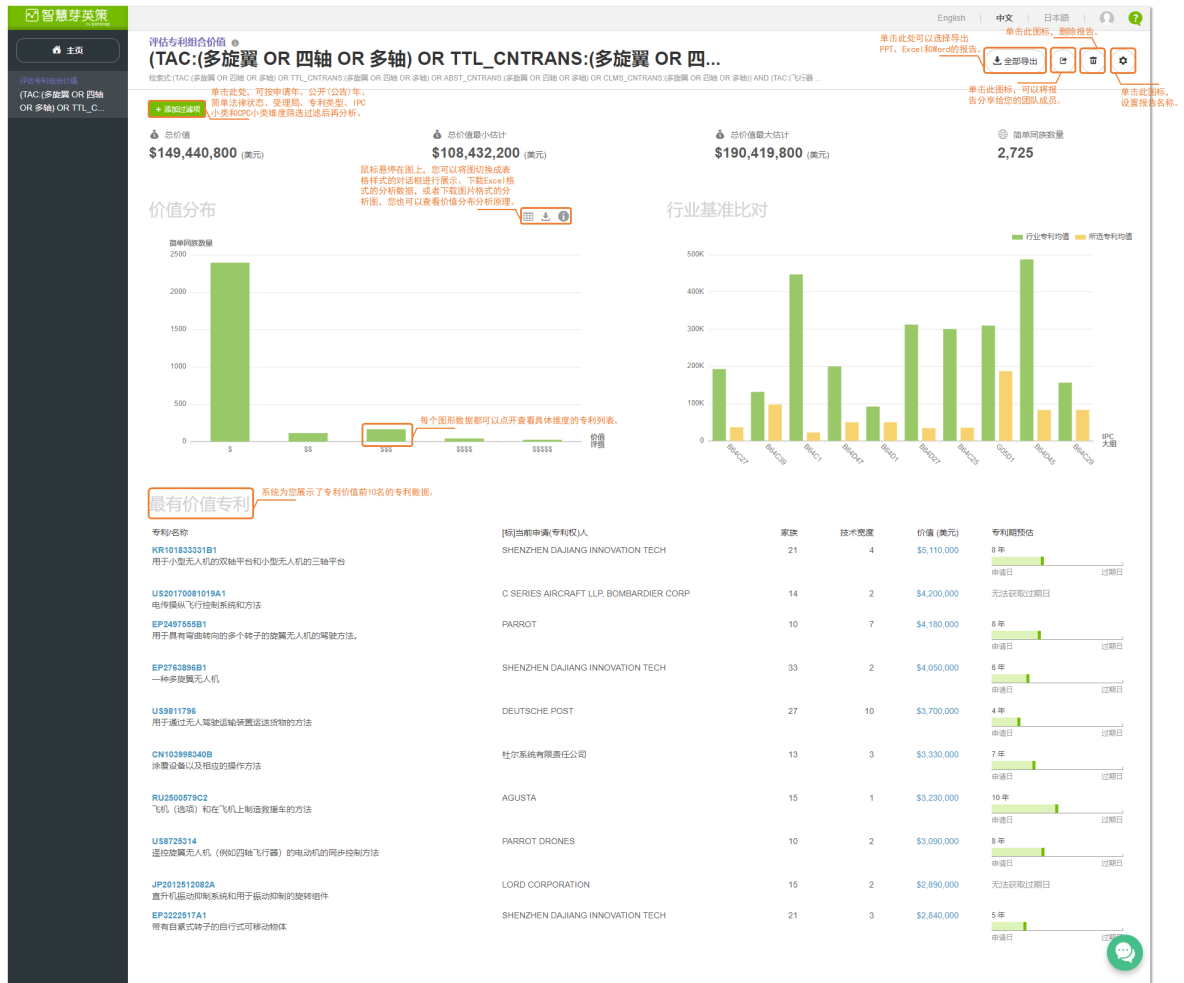
1. 登录智慧芽专利数据库。
2. 单击智慧芽专利数据库左上角☰图标，选择**英策**，进入智慧芽英策主页面。
3. 在右侧的**专题报告列表**中，单击**价值评估**，进入价值评估页面。
4. 创建评估专利组合价值报告，如图 1-31 所示。

图 1-31 创建价值评估报告



5. 创建完成后，您可以执行图释的操作，如图 1-32 所示。

图 1-32 报告详情



### 诉讼威胁

在研发新技术、新产品之前，了解该领域的侵权风险是非常重要的。诉讼威胁专题报告可以帮助您了解行业或领域内最多诉讼的信息、侵权风险很高的专利等相关问题。

**诉讼威胁**可以通过搜索关键词、检索式以及工作空间的专利数据来创建。本小节以通过**关键词**检索为例进行介绍，详细操作步骤如下：

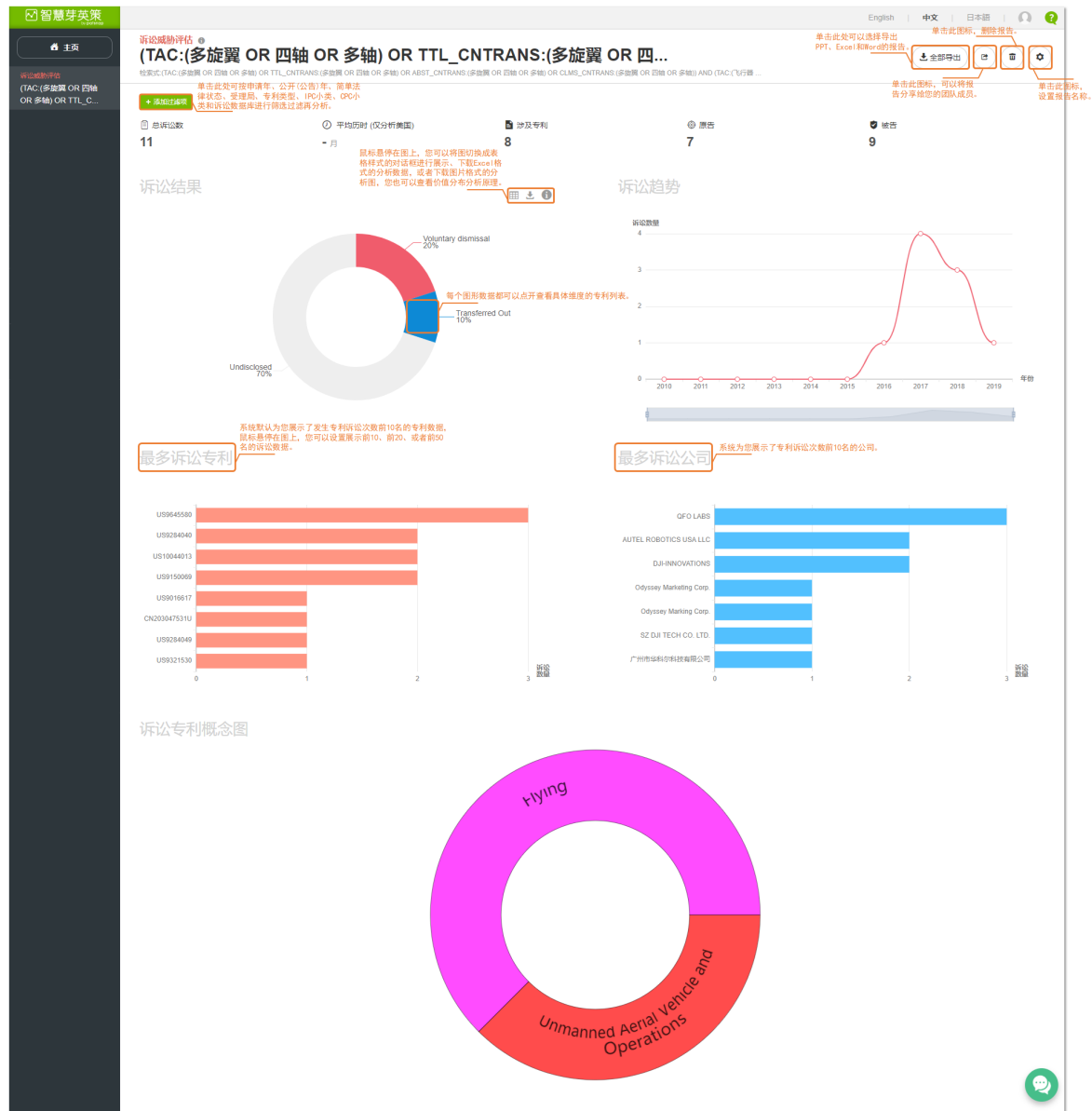
1. 登录智慧芽专利数据库。
2. 单击智慧芽专利数据库左上角☰图标，选择**英策**，进入智慧芽英策主页面。
3. 在右侧的**专题报告列表**中，单击**诉讼威胁**，进入诉讼威胁页面。
4. 创建诉讼威胁评估报告，如图 1-33 所示。

图 1-33 创建诉讼威胁报告



5. 创建完成后，您可以执行图释的操作，如图 1-34 所示。

图 1-34 报告详情



### 诉讼历史

若您需要了解一家公司的专利全部诉讼历史或者诉讼成功率时，诉讼历史专题报告可以帮助您了解该类问题，同时解答您关于公司面临的诉讼风险、该专利侵权风险等问题。

诉讼历史专题报告可以通过搜索公司名称来创建，详细操作步骤如下：

1. 登录智慧芽专利数据库。
2. 单击智慧芽专利数据库左上角☰图标，选择**英策**，进入智慧芽英策主页面。
3. 在右侧的**专题报告列表**中，单击**诉讼历史**，进入诉讼历史页面。
4. 创建查看诉讼历史报告，如图 1-35 所示。

图 1-35 创建诉讼历史报告

创建查看诉讼历史报告

1 输入公司名，预览该公司诉讼案件数 输入公司名称，并按Enter键。例如谷歌公司。

输入公司名，预览该公司诉讼案件数

使用自定义组 >

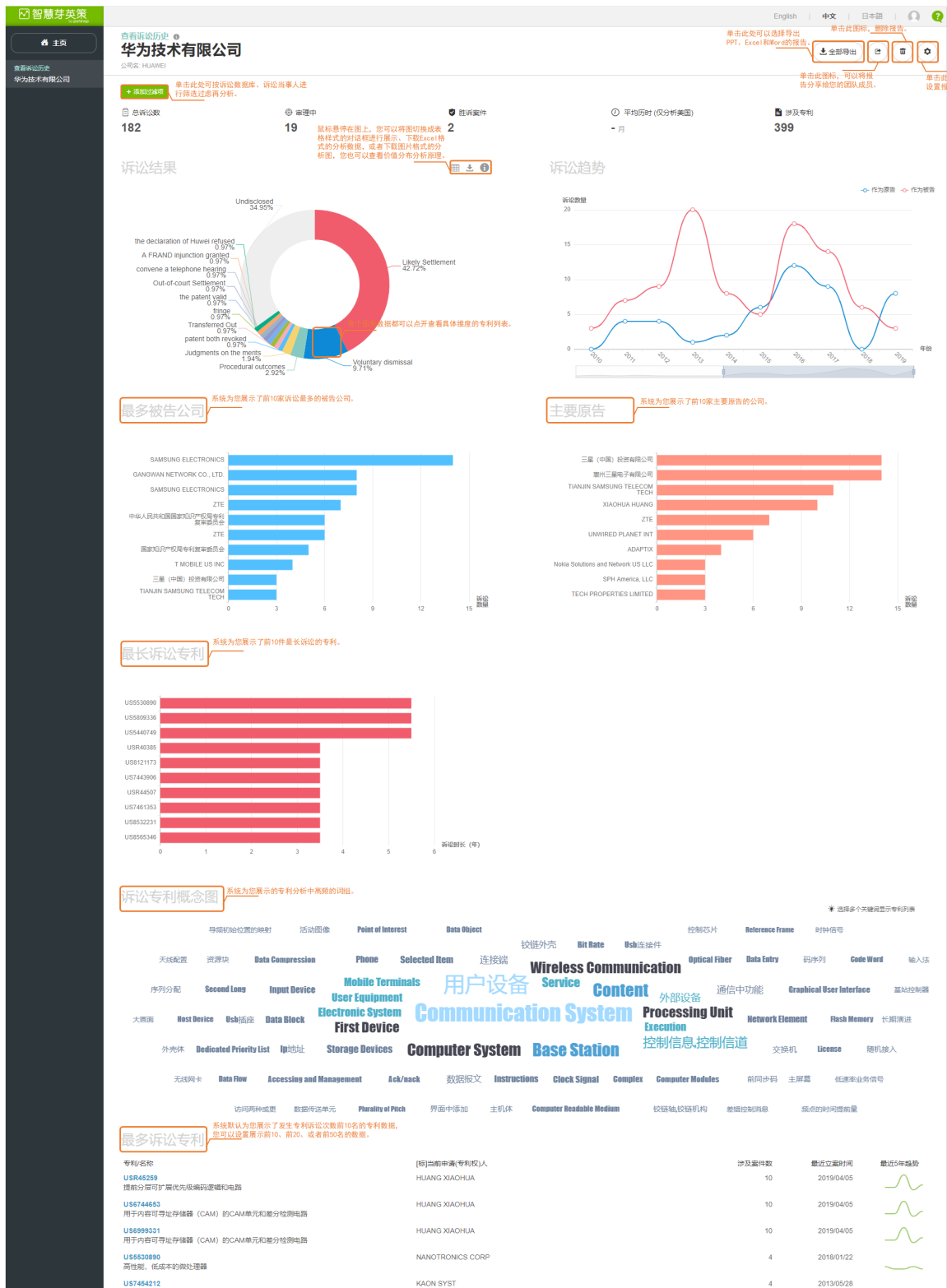
选中的公司	
华为技术有限公司	
专利总数:	167,828
案件总数:	<b>182</b>

2 是否继续限制科技领域? 根据您的需求确认是否要限制科技领域。

3 单击创建专题报告。  
创建专题报告

5. 创建完成后，您可以执行图释的操作，如图 1-36 所示。

图 1-36 报告详情



### 模拟合并

在合并或收购中，对被考虑的公司进行早期知识产权尽职调查。分析组合专利的变化。模拟合并专题可以帮助您了解该类信息。

**模拟合并**专题报告可以通过搜索公司名称来创建，详细操作步骤如下：

1. 登录智慧芽专利数据库。
2. 单击智慧芽专利数据库左上角☰图标，选择**英策**，进入智慧芽英策主页面。
3. 在右侧的**专题报告列表**中，单击**专利维护**，进入专利维护页面。
4. 创建评估专利维护专题报告，如图 1-37 所示。

图 1-37 创建模拟合并报告

公司一

公司搜索 ①

1 输入第一家公司的名称。

华为技术有限公司

使用自定义组 >

选中的公司

华为技术有限公司

专利总数: 167,828

公司二

公司搜索 ①

2 输入第二家公司的名称。

中兴通讯股份有限公司

使用自定义组 >

选中的公司

中兴通讯股份有限公司

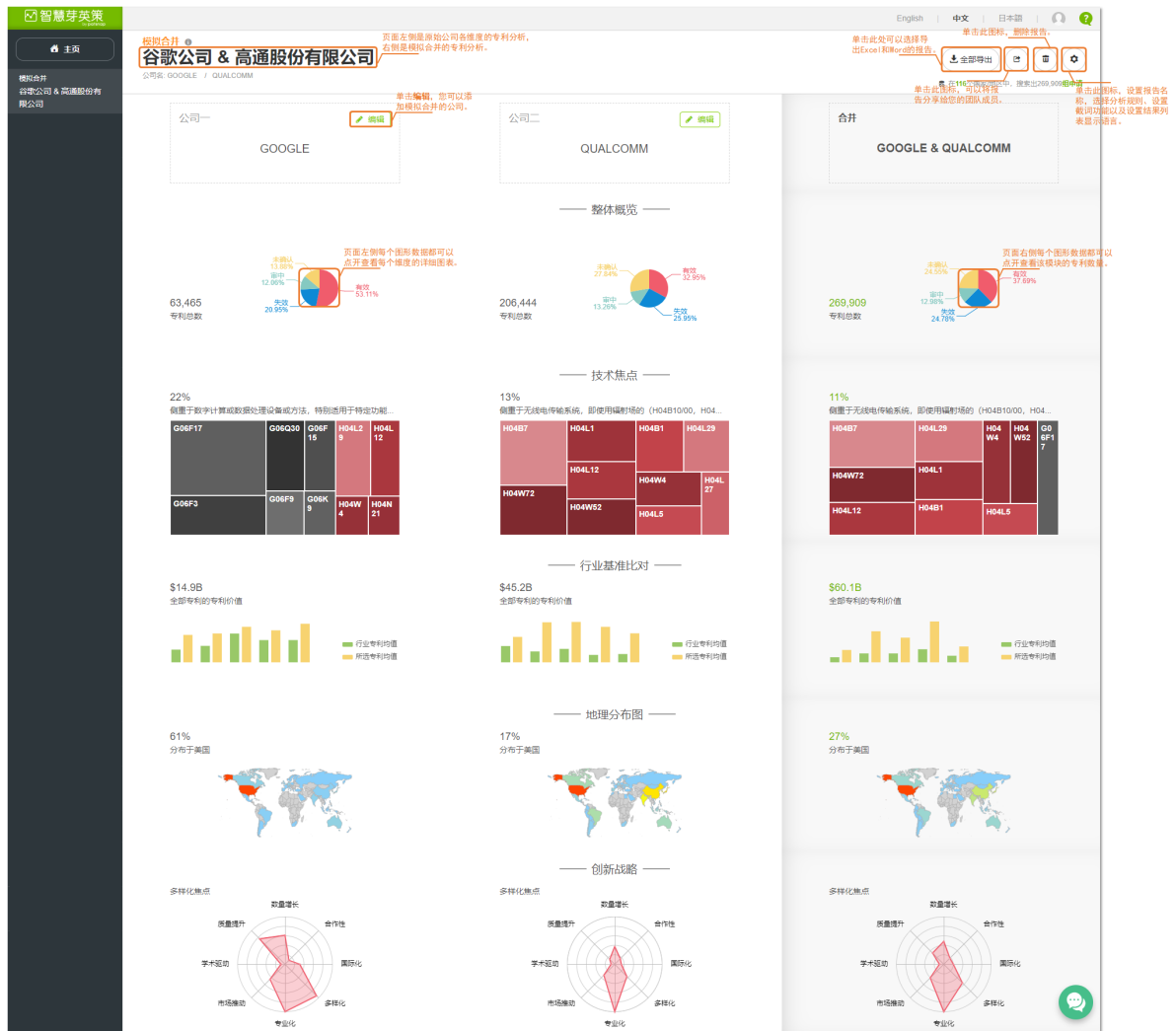
专利总数: 93,464

3 单击创建专利报告。

创建专题报告

5. 创建完成后，您可以执行图释的操作，如图 1-38 所示。

图 1-38 报告详情



### 专利维护

随着越来越多的专利申请，年度续费费用将会增加。组织需要管理这些费用，这通常是一个耗时且劳动密集的过程。智慧芽英策专利维护报告中的续费费用预测可以帮助您了解此类问题，并有助于专利维护决策。

**专利维护**可以通过搜索公司、工作空间专利数据来创建。本小节以通过搜索公司名称为例进行介绍，详细操作步骤如下：

1. 登录智慧芽专利数据库。
2. 单击智慧芽专利数据库左上角☰图标，选择**英策**，进入智慧芽英策主页面。
3. 在右侧的**专题报告列表**中，单击**专利维护**，进入专利维护页面。
4. 创建评估专利维护专题报告，如图 1-39 所示。

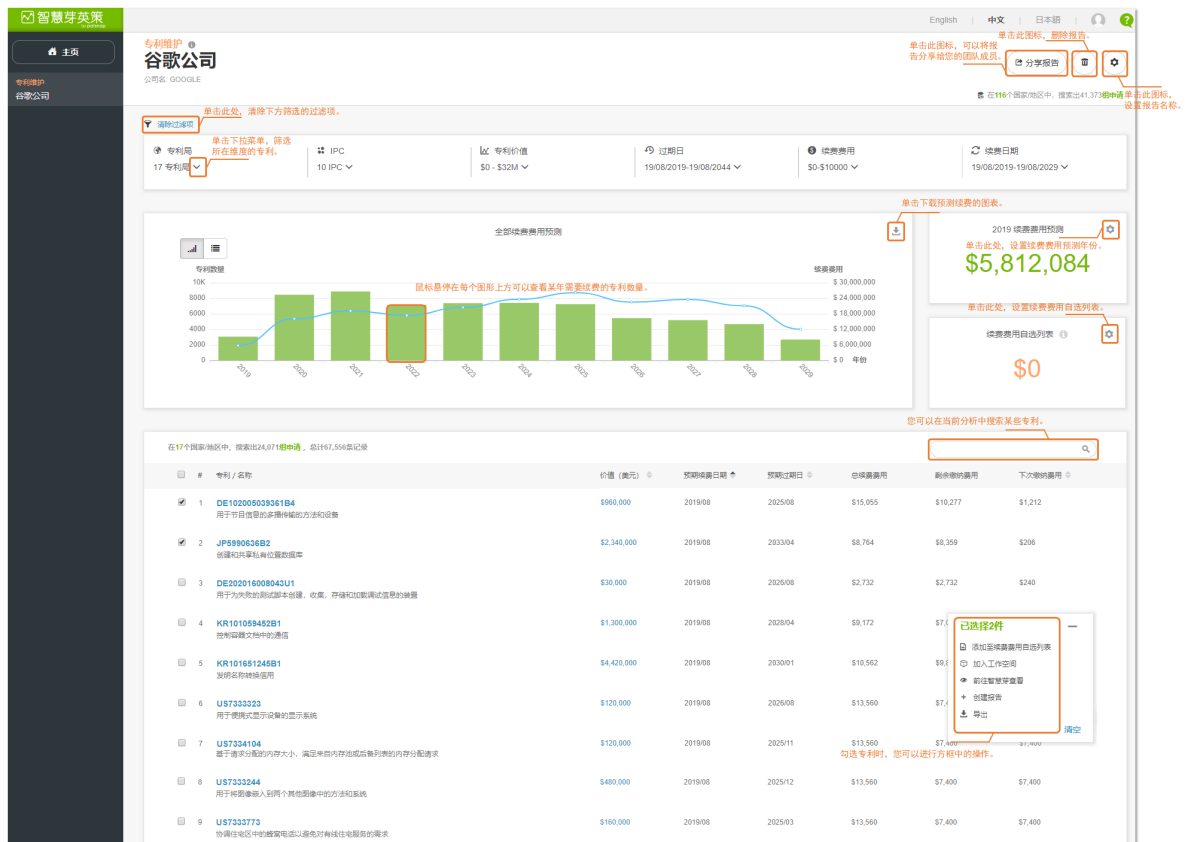


图 1-39 创建专利维护报告



5. 创建完成后，您可以执行图释的操作，如图 1-40 所示。

图 1-40 报告详情



### 许可受让方

许可受让方可以自动化授权合作伙伴的识别过程，拓展潜在候选人的领域。许可受让方专题报告基于客观的维度，包括技术相似性，历史许可策略和许可文化。公司许可优势和文化的细分使用户能够识别出最佳合作伙伴来授权技术。

许可受让方专题报告可以通过搜索公开（公告）号、文本、工作空间的专利数据来创建。本小节以通过搜索公司名称为例进行介绍，详细操作步骤如下：

1. 登录智慧芽专利数据库。
2. 单击智慧芽专利数据库左上角☰图标，选择**英策**，进入智慧芽英策主页面。

3. 在右侧的**专题报告列表**中，单击**许可受让方**，进入许可受让方页面。
4. 创建许可受让方报告，如图 1-41 所示。

图 1-41 创建许可受让方报告

创建许可受让方报告

选择专利

1 专利 ① 文本 ① 工作空间 ①

2 输入专利公开(公告)号。  
CN203503747U 3 单击预览。  
预览

4 已选择的专利

CN203503747U	
标题:	使用固态可充电电化学单元电池的电动车辆推进系统
公开(公告)日:	2014/03/26
技术点:	IPC: B60L11/18,H01M10/056 CPC: Y02E60/12,H01M10/0525,H01M10/052,H01M2220/20,H01M4/131
法律状态:	授权

5 单击推荐。  
推荐

预览检索结果。

5. 创建完成后，您可以执行图释的操作，如图 1-42 所示。

图 1-42 报告详情

The screenshot shows a detailed patent analysis report for patent CN203503747U. The interface is divided into several sections:

- Header:** Displays the patent number CN203503747U and the title '锂离子电池用有机电化学反应单元电池的电动汽车制造系统'.
- Filtering Section:** Includes options for '变更范围' (Change Scope) set to 100 patents, '行业' (Industry) set to 2 IPC / 10 CPC, and '地区' (Region) set to 96 regions.
- Technology Domain Map:** A treemap visualization showing various technology domains such as 'Lithium Ion Batteries', 'Electrochemical Cell', 'Electrode Materials', and 'Solvents'. A tooltip indicates that clicking on a domain allows viewing the distribution of patents within that domain.
- Table:** A table listing patent holders with columns for '许可分数' (License Score), '科技指数' (Tech Index), '相关专利数量' (Related Patent Count), '受让方评级' (Assignee Rating), '文化分数' (Cultural Score), and '许可历史' (License History).

许可方	许可分数	科技指数	相关专利数量	受让方评级	文化分数	许可历史
PELLION TECH	13,874.62	1,517.73	107 (95.54%)	2.05	16.23	US
CADENZA INNOVATION INC	5,452.02	1,039.34	29 (93.55%)	1.49	9.00	US
IMPRINT ENERGY	4,582.78	1,697.97	24 (96.00%)	1.40	4.00	-
I TEN	4,043.71	1,628.65	138 (75.83%)	2.16	2.81	-
SEEO	2,605.69	230.03	182 (73.86%)	2.39	20.26	US
POLYPLUS BATTERY	2,088.94	196.55	324 (70.28%)	2.66	18.57	US
INTEC ENERGY STORAGE	1,954.04	588.49	24 (88.89%)	1.43	5.21	-
CYMBET CORP	1,912.68	602.95	197 (89.14%)	2.34	4.00	-
ENOVIX CORP	1,862.08	588.49	128 (88.89%)	2.16	-	-
ACEP	1,697.88	478.25	109 (86.51%)	2.10	-	-
DILO TRADING	1,523.92	457.67	159 (85.95%)	2.27	-	-
DILO TRADING	1,523.92	457.67	159 (85.95%)	2.27	4.38	-
FRONT EDGE TECH	1,474.94	163.14	85 (65.38%)	13.91	4.17	US
UCHICAGO ARGONNE	1,450.91	43.26	349 (20.14%)	3.23	63.85	US
JOY GLOBAL LONGVIEW OPERATIONS	1,416.73	553.79	30 (88.24%)	1.53	3.58	-
FARADION	1,284.23	594.53	168 (89.00%)	2.32	2.00	-
VALENCE TECHNOLOGY	1,254.12	183.23	970 (88.50%)	9.99	3.70	-
JOHNSON CONTROLS ADVANCED POWER SOLUTIONS	1,184.81	308.92	168 (79.43%)	2.32	5.55	-
TADIRAN BATTERIES	1,113.76	320.57	29 (80.56%)	1.56	5.39	-
FIELD UPGRADING USA INC	1,025.76	243.85	73 (75.26%)	1.99	6.43	-

### 1.4.3 追踪报告

对于您需要经常关注的公司或者科技领域，您可以通过**公司追踪**和**科技追踪**两功能，创建对应追踪信息，查看其简要更新状态。

公司追踪最多追踪 5 家公司，科技追踪最多追踪 5 个科技领域，每个公司追踪或者科技追踪对应一个公司报告或者科技报告，公司追踪和科技追踪创建方式类似。

本节以创建**公司追踪**为例进行介绍，创建公司追踪的操作步骤如下：

1. 登录智慧芽专利数据库。
2. 单击智慧芽专利数据库左上角≡图标，选择**英策**，进入智慧芽英策主页面。


3. 在页面右侧的**公司追踪**中，单击，进入公司追踪页面。
4. 创建公司追踪页面，如图 1-43 所示。

图 1-43 创建公司追踪



**最新年、最新月、最新周**：表示页面中展示的是最新年/月/周涉及的新专利、新诉讼以及新许可的专利数量，鼠标悬停对应公司新专利、新诉讼以及新许可图示颜色上方，系统显示涉及新专利、新诉讼或者新许可的专利数量，如图 1-44 所示。

图 1-44 公司追踪结果

